

BALUCHON

Répit long terme à domicile



RAPPORT ANNUEL
2025 - 2026

Table des matières

Mot de la présidente	3
Mot de la directrice générale	4
Une offre de répit unique	5
Mission et vision de Baluchon	5
Présentation de nos services	6
Résultats 2025-2026 : une année de transition	7
Des retrouvailles magiques	8
Ressources humaines	10
Vie associative et conseil d'administration	12
Diffusion de l'information et communication	16
Philanthropie	17
Finances	18
Chiffres et répartition du répit par région	20
Perspectives et conclusion	21
Liste des acronymes	22

Couverture : Marie Gendron, Fondatrice de Baluchon Alzheimer/Répit long terme (à gauche)
et Izabella Piotrowski, Directrice des services cliniques (à droite)

Crédits photo : Gabriel Fournier

Conception graphique et mise en page : Anaïs Demoustier, communpro.ca

Mot de la présidente

Ce rapport annuel se veut être le reflet d'une année solide, marquée par la consolidation de nos acquis, mais aussi résolument tournée vers l'avenir.

Au fil des derniers mois, nous avons poursuivi avec entrain le travail amorcé au cours des années précédentes, nous permettant ainsi de confirmer nos remarquables progrès. Ces avancées sont avant tout le fruit de la force de notre équipe. Engagée, compétente et profondément dévouée, elle demeure déterminée à renforcer notre impact auprès des familles que nous accompagnons.

Elle peut aussi compter sur le soutien d'un conseil d'administration composé d'experts, dont l'implication et la rigueur contribuent directement à la qualité de nos actions. Ensemble, nous formons une gouvernance solide, animée par une vision commune.

Cette vision a d'ailleurs été couchée sur papier alors que nous avons entrepris de jeter les bases de notre prochaine planification stratégique. Un travail qui se poursuivra d'ailleurs durant l'année en cours. Il s'agit d'un exercice essentiel qui nous permet de poser un regard lucide sur nos forces, d'identifier les opportunités et de tracer une voie claire pour les années à venir, en cohérence avec notre mission et les besoins grandissants en proche aide partout au Québec. Nous en avons aussi profité pour faire le bilan de notre dernière planification stratégique, question d'être en mesure d'en tirer des leçons utiles pour le travail que nous accomplissons actuellement.

Ce travail est particulièrement important à nos yeux parce que les défis liés à cette demande qui ne cesse de croître demeurent nombreux et deviendront encore plus importants au fil des années à venir. Nous sommes cependant déterminés à poursuivre notre mission et à faire

une réelle différence dans la vie des familles qui comptent sur nous. Fidèles aux valeurs de Baluchon, nous continuerons d'agir avec humanité, respect et engagement, afin d'aider le plus grand nombre de proches aidants.

Alors que j'entame ma dernière année à la présidence et au Conseil, c'est avec beaucoup d'émotions que je regarde le chemin parcouru au cours des sept dernières années. Je suis très fière de ce que nous avons accompli ensemble et je suis convaincue que ma successeure sera à la hauteur du mandat qui lui sera confié.

Je tiens donc à profiter de l'occasion pour remercier chaleureusement le Conseil d'administration, notre directrice générale, tous les membres de notre équipe ainsi que toutes les personnes qui contribuent, de près ou de loin, à faire de Baluchon un succès dont nous pouvons tous être fiers.

Isabelle Le Bourhis
Présidente



Mot de la directrice générale

L'exercice qui vient de s'écouler témoigne, une fois de plus, de notre engagement indéfectible envers les proches aidants et leurs familles. Chaque action posée s'inscrit dans une volonté claire : offrir des répits de qualité dans toutes les régions du Québec.

Les années postpandémiques ont d'ailleurs été synonymes d'une impressionnante croissance pour Baluchon. Cette croissance a été porteuse d'opportunités, certes, mais aussi de nombreux défis. L'année financière qui s'achève n'y fait pas exception. Nous avons dû faire face à des enjeux importants en fin d'exercice, nécessitant rigueur et agilité, et nous forçant aussi à faire des choix difficiles. Loin de nous décourager, cela renforce plutôt notre détermination à assurer un avenir sain et durable à notre organisation.

Cette année restera également marquée par la présence toute spéciale de notre fondatrice, Marie Gendron. Son apport, sa vision et son engagement profond envers la mission de Baluchon ont laissé une empreinte durable non seulement sur notre équipe, mais sur le Québec en entier. Son passage a déclenché une vague d'amour et d'enthousiasme en plus d'agir comme un rappel sur l'importance de rester fidèles à notre raison d'être.

Au quotidien, cela veut dire que des valeurs comme le respect et l'empathie guident chacune de nos décisions. Cela se reflète aussi dans la relation que nous entretenons avec les familles que dans celle que nous cultivons au sein de notre équipe. Car, il ne faut surtout pas l'oublier, pour prendre soin des autres, il faut aussi être en mesure de prendre soin de soi.

C'est dans cet esprit que nous avons poursuivi un travail de fond afin d'améliorer les conditions de travail de notre personnel. Entamé il y a de cela plus de quatre ans, il nous a permis encore cette année de faire des gains importants qui sont appréciés de tous. Parce que soutenir et

valoriser nos collègues est un levier essentiel pour assurer la pérennité et la qualité de nos services.

Je tiens d'ailleurs à souligner le travail remarquable de notre belle équipe ainsi que l'implication énergique de nos partenaires et du conseil d'administration. Ensemble, nous continuerons d'avancer avec conviction, toujours guidés par notre mission et par le désir de faire honneur à la vision innovante et inspirante de notre fondatrice.

Enfin, au nom de tous les proches aidants et les employés, nos remerciements sincères à notre présidente sortante, Isabelle Le Bourhis. Au cours des sept dernières années, elle n'a pas compté les heures de bénévolat pour faire avancer la cause de la proche aide et mettre tous ses talents au service l'organisation. Isabelle, ton dévouement à la cause a été une source d'inspiration pour nous tous. Ta passion a toujours été contagieuse et très souvent, telle une lionne protégeant ses petits, tu t'es jetée corps et âme pour défendre la cause et faire une véritable différence au sein de notre organisme.

Tu peux partir la tête haute et en sachant que des milliers de personnes aidées, à l'image de ton père, bénéficient d'une qualité de vie supérieure grâce à toi et ce que tu as fait pour nous.

Sophie Morin
Directrice générale



Une offre de répit unique

Baluchon Répit long terme offre une formule de répit unique partout au Québec. Notre répit est offert à domicile pour des périodes de 4 à 14 jours consécutifs, 24h/24.

L'objectif : permettre aux proches aidants de maintenir un meilleur équilibre de vie et de demeurer en santé pour ainsi garder leurs proches à la maison le plus longtemps possible.

Avantages du répit :

- Le proche aidé conserve **sa routine, ses habitudes et ses repères**
- **4 jours** : c'est le nombre de jours minimum pour offrir un repos à un proche aidant, 7 jours pour leur permettre un repos significatif.
- Le répit long terme permet de **faire des projets**, de **prendre du temps pour soi** (visites à la famille, voyages, chasse et pêche...)
- Service accessible à **toutes les familles**
- Un travail **main dans la main** avec les travailleurs sociaux et infirmières : pour une meilleure compréhension de la réalité de la famille
- Un **suivi** avant, pendant et après le baluchonnage par notre équipe clinique

Mission et vision de Baluchon

Notre mission

Baluchon Répit long terme^{MD} a pour mission d'offrir du répit sur plusieurs jours aux aidants qui désirent garder leur proche non autonome à domicile tout en soutenant et en accompagnant l'aidant avant et après le baluchonnage^{MC}. Il s'agit du seul organisme à but non lucratif offrant un répit à domicile de longue durée (4 à 14 jours), 24 heures/24, 7 jours/7. Ses services sont disponibles partout sur le territoire québécois depuis janvier 2019.

Notre vision

Être LA référence en matière de répit à domicile de plusieurs jours partout au Québec et pour différentes clientèles.

Valeurs

LE RESPECT :

De la dyade (aidé-aidant)

- Le respect de l'intimité et de la vie privée
- Le respect de l'autonomie de la personne
- La confidentialité, l'authenticité et la loyauté
- Le professionnalisme

De nos employés

De nos partenaires

Nos piliers



« Je recommande [ma baluchonneuse] à 100% et je la veux lors de ma prochaine visite. Femme exceptionnelle. Très dévouée, attentive aux besoins, capacité d'adaptation, à utiliser des solutions très adéquates. Grande capacité face aux imprévus. Chaleureuse avec la personne âgée, s'adapte avec gens qui ont des problèmes de surdités, cognitivo-comportementaux. Elle a été grandement appréciée. »

- Fernande L., Lanaudière-TNC

Présentation de nos services

Baluchon Répétition long terme^{MD} propose des répits pour personnes proches aidantes dans une optique de maintien à domicile. Il s'agit de séjours à domicile d'une durée de 4 à 14 jours en l'absence de la personne proche aidante. Nous accompagnons les usagers de toutes conditions et nous desservons le Québec au complet, de Chisasibi à Lacolle en passant par les Îles-de-la-Madeleine.

Nous soutenons les aidants dans l'accompagnement de leur proche en leur proposant des stratégies d'intervention adaptées à leur propre situation.

Résultats 2025-2026 : une année de transition

Un A+ pour Baluchon

Les sondages de satisfaction sont clairs : nous offrons un service excellent.

98,27 %
d'aidants partis en
toute confiance

98,40 %
de **satisfaction**
générale

97,04 %
de familles
trouvent le **journal**
d'accompagnement
utile

99 %
des aidants se sont
sentis écoutés

Une offre (et une demande) en pleine croissance

Malgré une augmentation impressionnante des jours de baluchonnage, nous sommes malheureusement incapables de suffire à la demande

1 092
baluchonnages
demandés

571
baluchonnages
réalisés

446
familles
desservies

4 137
journées
de répit

7,2 jours
en moyenne
de **baluchonnage**

28 jours d'attente
en moyenne (une réduction par rapport
aux années précédentes)

Pour mieux saisir l'ampleur de notre mission

50
employé·es

18
partenaires

+ 264 000 km
parcourus dans l'année,
beau temps
mauvais temps.
7 fois le tour
de la Terre !

Des retrouvailles magiques

Certaines personnes changent la société par leur optimisme, leurs convictions et leurs actions. Marie Gendron fait partie de ces gens-là.

Cet hiver, nous avons eu l'honneur de la recevoir, et ce, plus d'un quart de siècle après la fondation de Baluchon. On parle ici de retrouvailles exceptionnelles, sous le signe de l'émotion et en présence de toute l'équipe de Baluchon, venue des quatre coins du Québec.

L'annonce de sa visite a d'ailleurs engendré une certaine fébrilité, qui a atteint son apogée lors de son arrivée. Ovation, accolades et des dizaines de selfies plus tard, Madame Gendron a pu s'asseoir quelques moments pour entendre l'hommage bien senti de son amie, et utilisatrice de Baluchon de la première heure, Édith Fournier.

En voici quelques extraits :

« Oh, Marie, sans Baluchon, je n'aurais jamais pu tenir pendant sept ans à la maison avec mon grand Michel. »

« Sachez, vous, baluchonneuses, baluchonneurs, que vous êtes nos piles de recharge. Quand il n'y a plus de courant, c'est la perte de sens, c'est le deuil prématuré. »

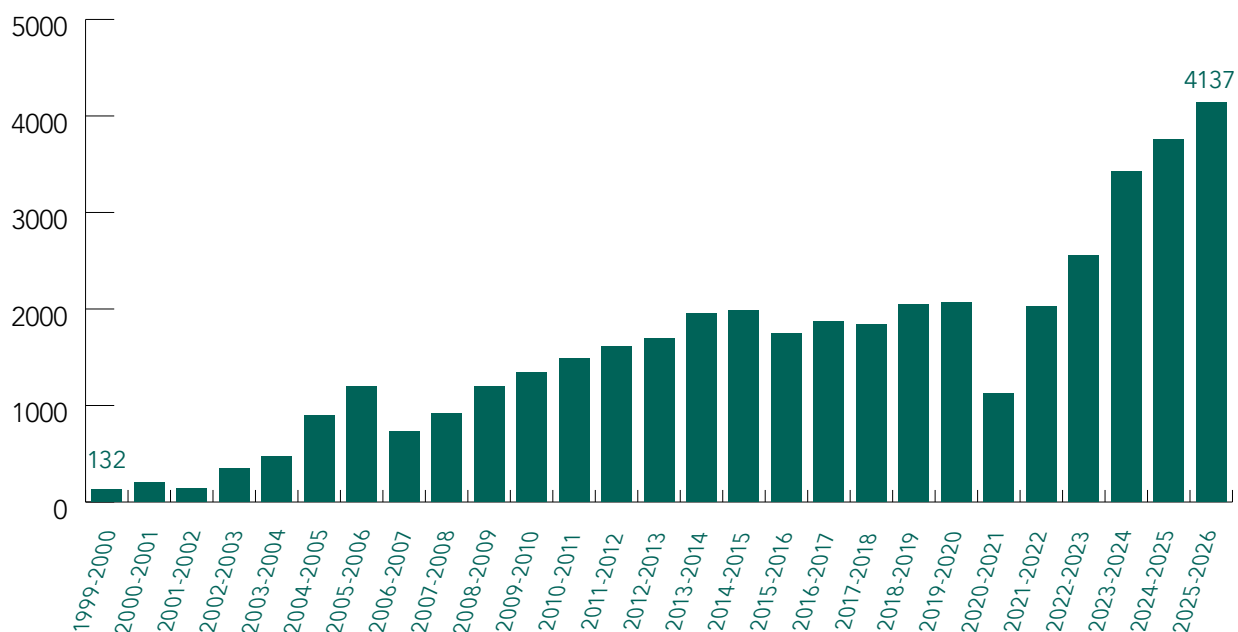
« Rares sont les personnes dont on peut dire qu'elles ont fait la différence dans notre société québécoise. Pour ce que tu as apporté à Michel, pour ce que tu m'as apporté, pour ce que tu as apporté à la société, je suis heureuse de te rendre hommage, Marie. »



Marie Gendron, fondatrice et première baluchonneuse avec Édith Fournier, proche aidante.

Le legs de Marie Gendron se mesure de multiples façons. Cette courbe permet d'en voir l'impact sur un quart de siècle. Plus de 42 000 jours de répit ont été offerts. On peut estimer à 6 000 baluchonnages et plus de 10 000 proches aidants qui en ont profité.

Plus de 42 000 jours depuis 1999



« Nous avons grandement apprécié votre service de répit. Comme proche aidante, j'ai eu l'impression d'être respecté et comprise. Mon conjoint, qui avait des hésitations, a été très content de sa semaine. C'est formidable que votre service existe. Merci pour tout ! *La baluchonneuse était formidable. Nous l'avons beaucoup aimée ! »

- France M., Laurentides, Maladie de Parkinson

Ressources humaines



Une grande équipe plus stable

Nous pouvons compter sur une formidable équipe de 50 personnes :

- 37 baluchonneuses et baluchonneurs
- 7 personnes à l'équipe clinique
- 5 personnes à l'administration et philanthropie

Nous avons amélioré le taux de rétention de nos employés. Plusieurs baluchonneuses atteignent maintenant l'échelon le plus élevé de la structure salariale, signe que, malgré les exigences particulières de l'emploi, elles trouvent leur propre équilibre et une satisfaction importante.

De la reconnaissance et des avancées pour les employés

Cette stabilité est due en partie à nos efforts pour améliorer les conditions de travail des employés et leur niveau d'engagement.

Mobilisation exceptionnelle

Un outil de sondage confidentiel nous permet depuis trois ans de mieux mesurer l'humeur de nos employés ainsi que les points à améliorer. Il a été au cœur de nos efforts de rétention et d'amélioration des conditions de travail.

La satisfaction globale des employé·es, à **85 %**, se situe trois points au-dessus de la moyenne de l'industrie. Sans surprise, ce sont les salaires qui obtiennent le moins bon score. Un immense défi compte tenu des subventions peu ou pas indexées et du coût très bas de 63 cents de l'heure assumé par le proche aidant.

97 %

des employé·es se disent
fier·ères de travailler
chez Baluchon.

90 %

recommanderaient
Baluchon comme un
excellent milieu de travail.

90 %

des employé·es affirment
avoir **confiance en l'équipe
de direction** de Baluchon.

Ces résultats démontrent un fort sentiment de fierté et d'appartenance envers Baluchon. Ils reflètent également une expérience employé positive, où le milieu de travail est valorisé et recommandé par une grande majorité du personnel. La confiance exprimée envers l'équipe de direction témoigne aussi d'un leadership mobilisateur et d'une relation de confiance bien établie au sein de Baluchon.



« Je suis nouvellement arrivée et très enthousiaste quant à l'équipe de gestion, l'aide disponible, la qualité des outils disponibles. Je suis fière et reconnaissante de travailler pour Baluchon. »



Activités de consolidation d'équipe

Toutes les deux semaines, nous prenons le temps d'organiser des activités à très bas coût qui favorisent la collaboration, le partage et la bonne humeur, que ce soient des activités artistiques, de danse, des jeux ou même de petites compétitions amicales. Ces moments contribuent à créer un environnement de travail positif et mobilisateur. Ils permettent non seulement de mieux se connaître, mais aussi de maintenir une communication ouverte et efficace entre les membres de l'équipe au siège social.

L'équipe au 31 mars 2026

- Équipe administrative :



Sophie Morin,
Directrice générale



Alexandra Gravel-Fréchette,
Directrice finances et administration



Ying Xu,
Agente clinico-administrative



Georges Karam,
Conseiller ressources humaines et opérations



Mariama Jupille,
Secrétaire de direction



Izabela Piotrowski,
Directrice des services cliniques



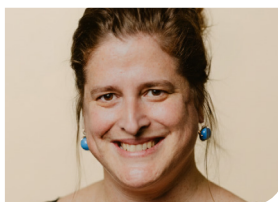
Colin Pelletier,
Coordonnateur des services cliniques



Cyrine El Ghou,
Agente aux services cliniques



Fanny Grégoire,
Agente aux services cliniques



Marie-Claire Barsalou,
Agente aux services cliniques



Sydney De Vega,
Agente aux services cliniques



Tracy Saouma,
Agente aux services cliniques

- Équipe clinique :

Vie associative et conseil d'administration

Au 31 mars 2026, Baluchon compte **97 membres adhérents.**

Le conseil d'administration en action

Notre conseil d'administration a rempli ses responsabilités de surveillance des opérations avec une série de contrôles : ressources humaines, finances et TI. Des recommandations ont été faites et sont encours d'implantation. Le conseil s'est réuni à **six reprises** dans l'année. Les comités Ressources humaines, Finances et Gouvernance se sont également rencontrés en amont des conseils d'administration. L'assemblée générale a eu lieu le 18 juin 2025. Toutes les familles qui reçoivent nos services y sont invitées.



Mme Isabelle Le Bourhis,
Présidente
Directrice régionale, Gestionnaire
en planification financière
à RBC



Mme Ghislaine Larocque,
Vice-présidente
Coach senior en management
- retraitée



Mme Isabelle Fournier,
Trésorière
Vice-présidente, finance,
Reitmans



Me Marlène Iradukunda,
Secrétaire
Avocate en droit du travail



Mme Christine Grou,
Administratrice
Présidente de l'Ordre des
psychologues du Québec



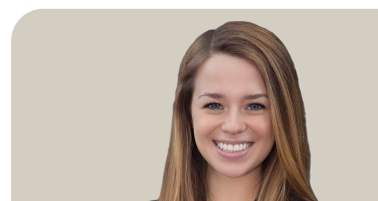
**Mme Natacha
Joncas Boudreau,**
Administratrice
Directrice à
TACT intelligence-conseil



Mme Julie Langlois,
Administratrice
Vice-présidente Talent et culture,
Peace+



Me Jean-Simon Lamarre,
Administrateur
Associé, Blakes



Mme Chloé Paquette,
CPA Auditrice,
Administratrice
Manager FP&A, Sonder Inc.

Rencontres avec les CIUSSS

Baluchon est allé à la rencontre de ses partenaires CISSS et CIUSSS. Au-delà des échanges d'informations, ce fut l'occasion pour notre directrice générale de faire part des défis financiers auxquels fait face Baluchon.

Stéphanie Desgagné, de la direction SAPA-SAD au CIUSSS de Centre-Ouest-de-l'Île-de-Montréal

Michelle Blanchet et Karine Ferland de la direction du soutien à l'autonomie des personnes âgées du CISSS de Lanaudière.



Collaborations inter-organismes

Baluchon croit en la force du nombre. Voilà pourquoi nous sommes membres de deux groupes qui partagent nos intérêts.

Proche aideance Québec

Depuis 2000, cet organisme a pour mission de protéger, promouvoir et défendre les droits fondamentaux, la situation économique ainsi que l'état de santé physique et mentale des personnes proches aidantes au Québec.

Coalition pour l'accès aux soins palliatifs

Depuis 2018, la Coalition du Québec pour l'accès aux soins palliatifs a pour mission de veiller à l'accessibilité aux soins palliatifs pour les personnes en fin de vie au Québec. Formée de 26 organismes et chapeauté par l'Association québécoise de soins palliatifs, elle s'emploie au bien-être des Québécois atteints de maladies graves et de leurs proches.



«Vous êtes une équipe extraordinaire. Je me suis sentie écoutée et vous avez répondu à nos besoins. La baluchonneuse a démontré une empathie envers ce que nous vivons et a su prendre sa place pour accompagner mon conjoint durant son séjour. Son approche humaniste fait d'elle un ange qui nous a été confié pour ce répit. Une femme exceptionnelle et très professionnelle. Je nous souhaite un second répit cette baluchonneuse. Je suis extrêmement reconnaissante. Merci pour tout.»

- Caty T. - Laurentides - Démence fronto-temporale



Baluchon France

Baluchon France poursuit ses activités sur l'autre continent. Certains gains ont été effectués au niveau réglementaire. Il demeure des enjeux importants pour le financement du répit qui repose sur les caisses de retraite et les assureurs. Contrairement au Québec, l'état ne subventionne pas directement les services. Sophie Morin occupe la vice-présidence au CA de Baluchon France.

Opérations et technologies de l'information

Audit en sécurité

Un audit en sécurité a confirmé que Baluchon faisait déjà beaucoup de bonnes choses, mais il a aussi révélé la nécessité de faire certains ajustements. Des correctifs ont immédiatement été apportés et nous comptons faire un second audit plus tard dans l'année fiscale pour comparer les résultats et s'assurer de la solidité de nos progrès.

Les outils informatiques à la rescousse

Au fil des dernières années, Baluchon a pris un virage résolument technologique. Les outils adoptés nous ont permis de faire des économies administratives importantes et ainsi concentrer la majorité de nos énergies sur l'augmentation de notre offre de service. Puisque nous avons doublé nos services directs, il devenait essentiel pour nous d'optimiser notre temps et nos frais généraux.

Gestion des dossiers numériques

Notre outil numérique de gestion des baluchonnages, Répix, est dans sa deuxième phase de développement. Nous avons encore plusieurs ajustements à faire, mais tout se déroule rondement. Nous avons reçu une subvention de l'Appui Proche aidant pour la phase 3 qui sera déployée en 2026-27.

Application numérique pour la paie et les RH

C'est un nouvel outil web dédié à la paie et aux ressources humaines grâce auquel nous avons été mesure de faire des gains de temps et d'efficacité. Cette nouvelle façon de faire centralisée et intuitive nous a permis de dégager du temps pour notre directrice des finances. Cet outil permet d'automatiser plusieurs processus, dont la gestion des congés, des feuilles de temps, des paies et des écritures comptables. Nous avons mis en place des contrôles plus solides avec des processus d'approbation intégrés, dans l'optique de maintenir de bonnes pratiques de gestion. L'an prochain nous pourrons continuer l'implantation pour intégrer la gestion des comptes de dépenses.



«Alors que j'avais des craintes avant de partir, le séjour avec le baluchonneur a été un succès complet. Mon mari m'en parle souvent et il a bien hâte de le revoir lors du prochain baluchonnage qui arrive bientôt.»

- Johanne L. -Centre-Sud de l'Île de Montréal -Maladie de Parkinson

Diffusion de l'information et communication

Publications bilingues

À la suite de la traduction de notre site web, nous avons produit des brochures et des guides bilingues.

Entraide mémoire

Nous avons publié deux éditions de notre infolettre destinées à nos usagers ainsi qu'à nos donateurs.

Réseaux sociaux

Croissance modeste de nos abonnées Facebook et LinkedIn. Si Facebook nous permet de rejoindre nos utilisateurs, LinkedIn est l'occasion de rejoindre nos donateurs. Nous espérons que la plateforme jouera un rôle-clé dans nos efforts philanthropiques des prochains mois et des prochaines années.

Le profil de nos abonnés reflète encore bien la réalité de la proche aidance. En effet, plus de 86 % de nos abonnées sont des femmes alors que les hommes représentent moins de 14 %.



Facebook : **2 253 abonnés**, dont 93 nouveaux abonnés (+ 4.5 %)



LinkedIn : **631 abonnés**, dont 28 nouveaux abonnés (+ 5 %)

Répartition géographique

La majorité de nos visiteurs provient du Québec et des pays francophones où notre modèle est exporté :

- Canada/Québec : 85.3 %
- France : 10.4 %
- Belgique : 2.3 %

Si on regarde l'âge de notre audience :

24.7 % ont entre 45 et 54 ans > **24 %** entre 55 et 64 ans > **21.5 %** 65 ans et plus

Quand on sait qu'au Québec, la majorité des proches aidants se situe dans la tranche d'âge 45-64 ans, représentant environ 30 % à 39 %, là encore, il y a une corrélation entre nos statistiques d'audience et celles de l'Observatoire québécois de la proche aidance.

Notre communauté continue sa croissance observée ces dernières années avec un rythme plutôt stable.

Philanthropie



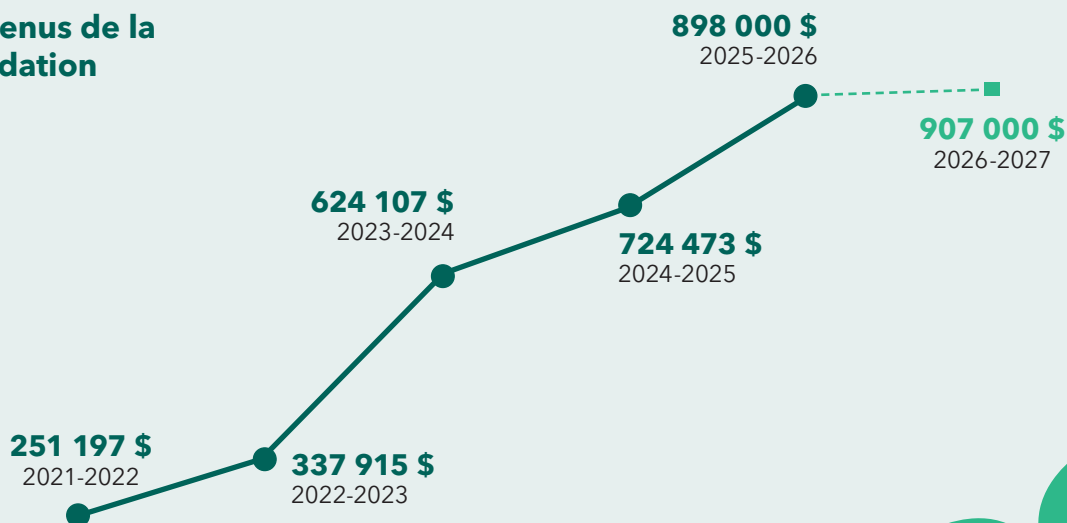
898 000 \$
recueillis en
2025-2026

Alors que la pression sur la fondation augmente et que le niveau des subventions gouvernementales est incertain, nous sommes heureux d'annoncer que la Fondation Baluchon a connu une excellente année. Plusieurs grands donateurs ont répondu présents, ce qui a contribué à sa belle croissance, tel qu'illustré dans le graphique ci-dessous.

Pour 2026-27, environ 26 % d'une journée d'accompagnement sera financé par le biais de la fondation. Il s'agit d'une marque importante qui reflète le fait que nos efforts philanthropiques des dernières années portent fruit.

L'apport de la Fondation a été crucial dans la croissance de l'offre de répit de Baluchon.

Revenus de la Fondation



«Merci énormément pour ce répit. J'étais anxieuse à me retrouver avec une personne qui ne connaissait pas mon état, mais tout s'est bien déroulé grâce à la baluchonneuse qui a tellement d'humour et une grande patience.»

- Manuel R. - Estrie - SLA type bulbaire et traumatisme crânien

Finances

Une année plus difficile financièrement

La gestion saine de notre budget est importante, mais certaines années sont plus difficiles que d'autres. Nous encaissons un déficit de 176 000 \$ pour l'année financière qui se termine. La bonne nouvelle, c'est que nous savons déjà que nous serons en mesure d'équilibrer le budget pour l'année financière qui débute. La mauvaise nouvelle, c'est que ce déficit a eu des impacts importants sur les proches aidants et sur nos employés. Cela a entraîné entre autres l'annulation de journées de répit dans certaines régions en février et en mars.

La nouvelle année financière

Nous entamons l'année en cours avec de nombreux inconnus. Le premier et non le moindre concerne le financement du ministère de la Santé et des services sociaux (MSSS). Au moment d'écrire ces lignes, nous ne connaissons pas le niveau de financement de la moitié de notre enveloppe.

Nous espérons en savoir davantage au cours de l'été. Mais avec le changement de Premier ministre et les élections prévues pour octobre, il est possible que nous ayons à attendre encore plusieurs mois avant de savoir à quoi s'en tenir.

Un impact qui se fait sentir sur les journées de baluchonnages

Le contexte actuel nous force donc à prévoir une baisse de 5 % des journées de répit pour 2026-27. Cela est dû à plusieurs raisons :

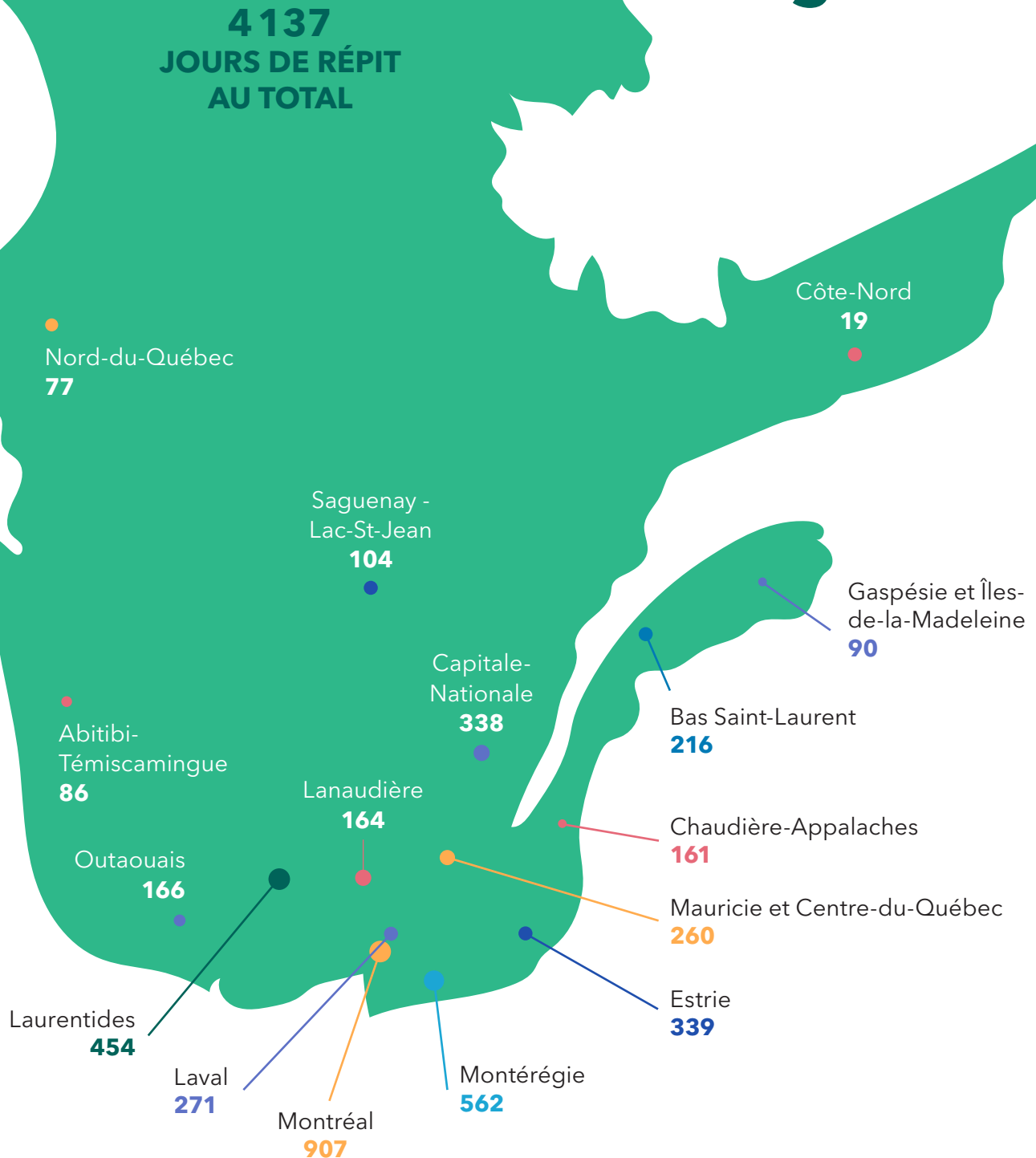
- La fin des journées reportées par la pandémie (prévue depuis un moment)
- La faible indexation des enveloppes des CISSS
- La non-indexation de la subvention par jour du MSSS

Cette baisse n'est cependant pas coulée dans le béton. De nouvelles subventions des 14 CISSS auxquels nous sommes associés pourraient, par exemple, nous permettre de réviser nos prévisions à la hausse. De plus, puisque nous sommes en négociations constantes pour bonifier nos ententes à la hausse, il existe toujours une possibilité de nouvelles entrées de fonds au troisième trimestre, ce qui permettrait de corriger la trajectoire et ainsi offrir plus de journées de répit.

États financiers 2025-2026

	2026	2025
FRAIS DE FONCTIONNEMENT		
Subvention Psoc_MSSS	386 022 \$	377 712 \$
Charges	[642 728] \$	[681 611] \$
Amortissement des immobilisations corporelles	[7 477] \$	[6 042] \$
FRAIS DE BALUCHONNAGE		
Ententes de service CI(U)SSS & Financement MSSS	2 174 150 \$	1 887 600 \$
Charges	[3 083 981] \$	[2 582 493] \$
Subvention MSSS élargissement	209 950 \$	200 000 \$
Dons et autres revenus	787 994 \$	802 690 \$
Insuffisance des produits sur les charges	[176 070] \$	[2 144] \$
BILAN		
ACTIF À COURT TERME		
Encaisse	222 747 \$	214 060 \$
Placements temporaires	56 795 \$	455 363 \$
Sommes à recevoir de l'État	212 095 \$	146 742 \$
Frais payés d'avance	17 985 \$	13 009 \$
Autres débiteurs	144 053 \$	83 536 \$
Total de l'actif à court terme	653 675 \$	912 710 \$
Immobilisations corporelles	21 663 \$	16 408 \$
Total de l'actif	675 338 \$	929 118 \$
PASSIF À COURT TERME		
Créditeurs et charges à payer	240 379 \$	294 202 \$
Apports reportés	220 811 \$	244 698 \$
Total du passif	461 900 \$	538 900 \$
ACTIFS NON AFFECTÉS	214 148 \$	390 218 \$
TOTAL DU PASSIF ET DE L'ACTIF NET	675 338 \$	929 118 \$

Chiffres et répartition du répit par région





Perspectives et conclusion

L'année 26-27 marque la transition entre deux Plans d'action gouvernementaux sur la proche aidance. Bien que celui de 2027-2031 devrait être publié cet été, il n'en demeure pas moins qu'avec la nouvelle Première ministre et les élections générales prévues pour octobre, les choses peuvent changer rapidement. Notre capacité à avancer dans l'incertitude est donc mise à l'épreuve.

De plus, pour la première fois depuis des années, il y aura fort probablement une baisse des journées de répit. C'est une perspective qui nous est difficile à envisager, mais, avec l'incertitude ambiante et les subventions non indexées, il est malheureusement de notre devoir de faire des choix difficiles pour préserver la santé financière de notre organisation.

Cela signifie que nous devons mettre des bouchées doubles au niveau de la Fondation. La philanthropie offre un potentiel de croissance intéressant et pourrait éventuellement nous permettre d'absorber temporairement les aléas du financement public.

Une autre avenue à explorer concerne l'augmentation du tarif par journée. Bien que notre tarif aux familles soit gelé à 15 \$ par jour depuis plus de 18 ans et que cela représente une véritable fierté pour nous, il est devenu nécessaire de nous questionner à savoir si les proches aidants peuvent contribuer davantage que 63 cents de l'heure.

Après des années de croissance ininterrompues, Baluchon affronte pour la première fois depuis un vent frisquet. Il n'en tient qu'à nous de nous inspirer de notre fondatrice et de faire preuve de détermination et de créativité pour affronter ces épreuves et en ressortir encore plus fort.

Les proches aidants nous voient désormais comme indispensables. Nous ferons tout en notre possible pour ne pas les laisser tomber.

Liste des acronymes

ACAS	Activités confiées aux aides-soignants
AVC	Accident vasculaire cérébral
CA	Conseil d'administration
CCSSBJ	Conseil Cri de la santé et des services sociaux de la Baie James
CISSS	Centre intégré de santé et services sociaux
CIUSSS	Centre intégré universitaire de santé et services sociaux
CLSC	Centre local de services communautaires
CPA	Comptable professionnel agréé
DI	Déficiência intellectuelle
DP	Déficiência physique
MC	Marque de commerce
MD	Marque déposée
MSSS	Ministère de la Santé et des Services sociaux
OBNL	Organisme à but non lucratif
PPA	Personne proche aidante
PSOC	Programme de soutien aux organismes communautaires
RH	Ressources humaines
SAD	Soutien à domicile
SLA	Sclérose latérale amyotrophique
SP	Sclérose en plaques
TI	Technologie de l'information
TNC	Trouble neurocognitif
TSA	Trouble du spectre de l'autisme



BALUCHON

Répit long terme à domicile

10 138, rue Lajeunesse, bureau 200,
Montréal [Québec] H3L 2E2
Bureau : 514 762-2667

www.baluchonrepit.com



BALUCHON RÉPIT LONG TERME est un organisme provincial à but non lucratif
No d'enregistrement de bienfaisance : 867773822 RP0001

Baluchonnage^{MC} et Baluchon Répit long terme^{MD} sont des marques détenues par Baluchon Répit long terme. Tous droits réservés.